

# Prontuari per le FF.PP.

Copyright © 2006 – tutti i diritti riservati

E' un semplice programma che permette di stampare dei Prontuari dello stesso tipo di quelli che si trovano in commercio, da utilizzare per l'attività di P.G. / P.A..

In questa prima versione, che si potrebbe definire un prototipo ancora in fase di elaborazione, ma molto funzionale, i database contenenti gli archivi delle violazioni, non sono modificabili ma di sola lettura e solo con questo pacchetto-utility.

E' in progettazione una versione più completa del programma, che permetterà di modificare l'archivio affinché l'utente, in futuro, possa anche cambiare autonomamente i dati registrati con l'evolvere della normativa. Fino ad allora, le eventuali modifiche saranno apportate da me e distribuite on-line.

All'avvio del programma si presenta la seguente maschera:



per il settaggio grafico e funzionale della quale, si rimanda ai successivi paragrafi.

Nel riquadro centrale del form, appare un elenco di database Access (,.mdb) che rappresenta gli archivi a disposizione che si possono stampare, dopo essere stati opportunamente selezionati/deselezionati tramite le CheckBox (quadratini bianchi) alla loro sinistra. E' possibile infatti, optare solo alcune materie e non altre, per stampare dei prontuari personalizzati contenenti solo le violazioni che interessano.

A destra invece, appaiono quattro immagini, che permettono l'attivazione di altrettante funzioni.

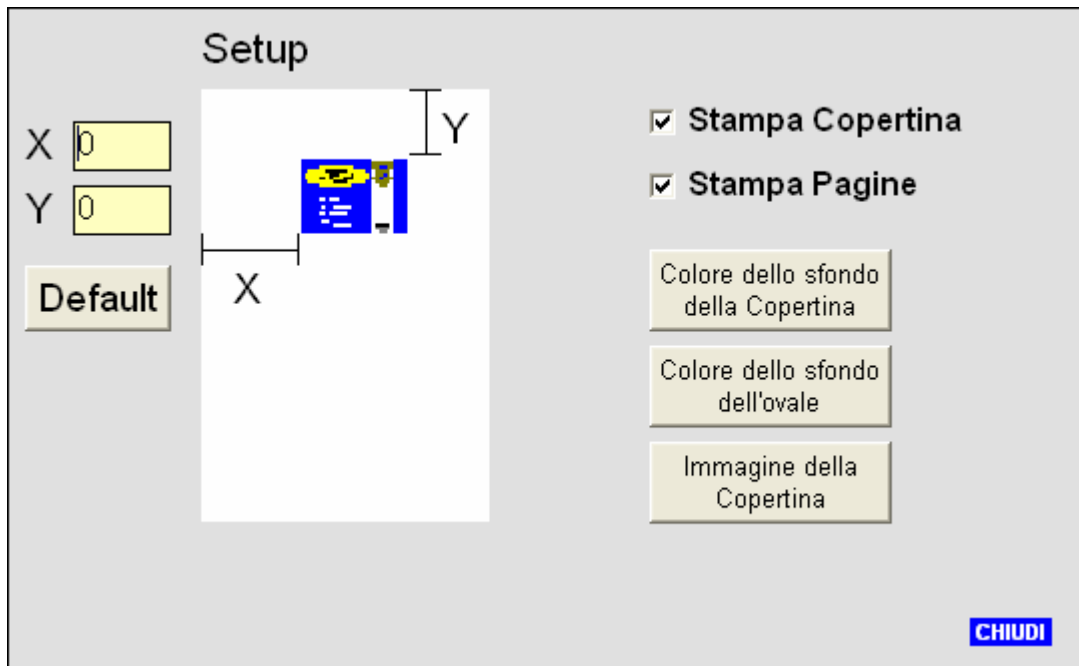
Partendo dall'alto, cliccando sulla prima il programma viene chiuso; la seconda permette di aprire un form con la pubblicità dell'Autore; la terza consente l'apertura della maschera di setup, descritta più avanti in questa guida e l'ultima stampa il prontuario. Nel caso in cui non verrà selezionato alcun archivio dati dal form, verrà stampata solo la copertina del prontuario. Se invece verrà selezionato uno o più archivi, verranno stampati in successione: la copertina del prontuario; tutte le pagine del prontuario debitamente numerate e l'indice delle materie contenute nel libretto, con le relative pagine. Il prontuario

può essere rilegato, o semplicemente spillato, dopo essere stato ritagliato lungo i margini indicati nella stampa.

Per ottenere migliori risultati si consiglia di utilizzare una stampante laser, possibilmente a colori.

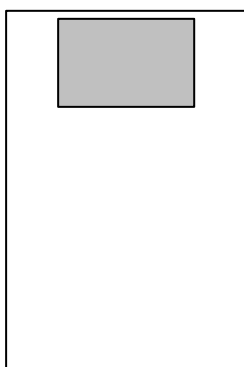
## SETUP

La maschera di setup, alla quale si accede secondo le indicazioni date in precedenza su questa guida, appare così:

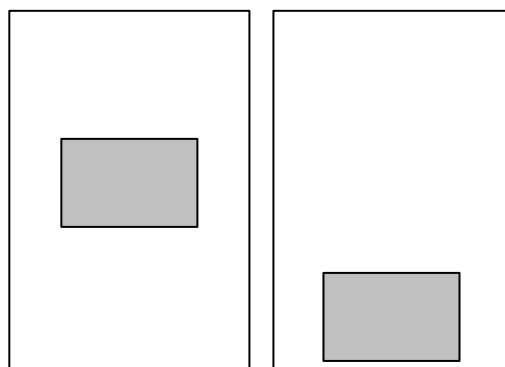


“X” ed “Y” rappresentano rispettivamente le coordinate orizzontali e verticali di stampa, che per default sono impostate a zero. Poiché ogni stampante ha l'area di stampa che può essere diversa dalle altre, potrebbe essere necessario modificare questi valori per centrare l'immagine della pagina del prontuario sul foglio stampato. Ciò vuol dire che potrebbe essere necessario fare alcune prove di stampa. Ma una volta trovate le giuste coordinate, esse non dovranno più essere modificate (per quella stampante).

La pagina del prontuario, deve essere centrata solo orizzontalmente e non verticalmente, dove invece deve essere posta in prossimità del margine superiore del foglio.



**corretto**

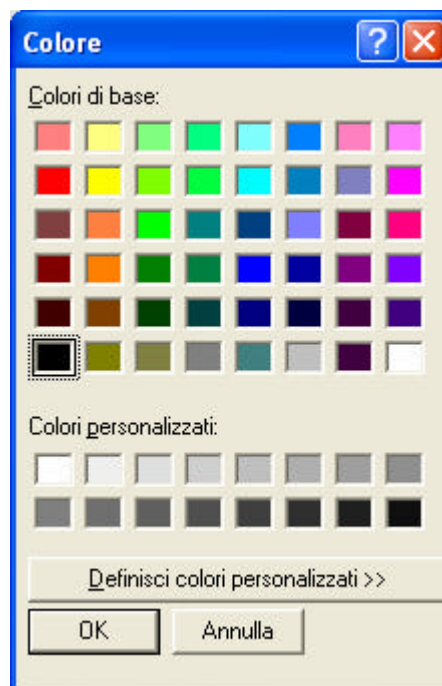


**non corretti**

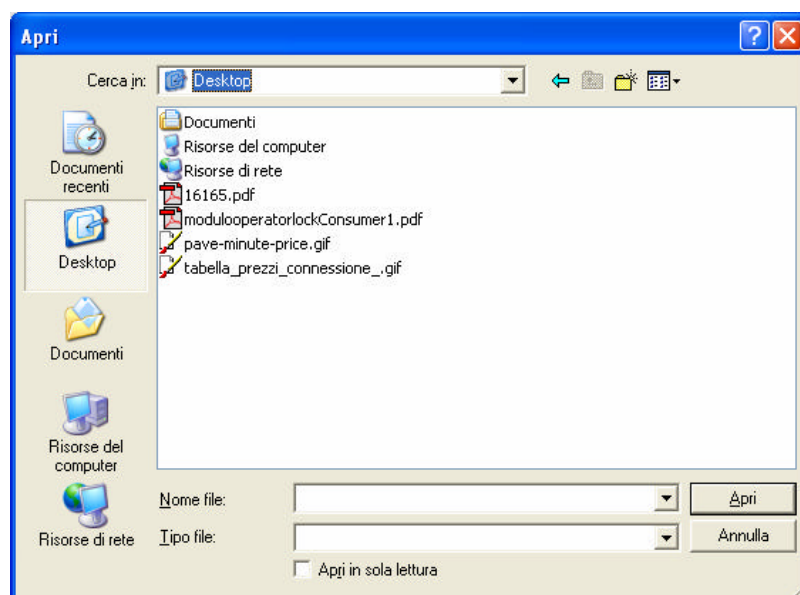
Il pulsante “DEFAULT”, serve per ripristinare tutte le impostazioni originarie del programma. E' necessario utilizzarlo quando sono state modificate le impostazioni e non si ricordano più quelle iniziali.

Le CheckBox (caselle di opzione) denominate “Stampa Copertina” e “Stampa Pagine”, come si evince dal titolo, consentono all'utente la stampa parziale del documento – solo della copertina (il primo) e solo delle pagine (il secondo).

Seguono tre pulsanti da utilizzare per personalizzare i colori della copertina e l'immagine in primo piano della stessa. Per default i colori e l'immagine iniziali, sono quelli che vedete nella copertina in prima pagina; ma essi si possono modificare tramite questi pulsanti, la cui pressione fa apparire rispettivamente, un form per la scelta del colore:



oppure un form per la scelta dell'immagine:



Nella prima versione del programma, pubblicata a settembre 2006, sono contenuti solo tre archivi di dati, relativi alle violazioni in materia di: Assegno Bancario o Postale, Dati Personali (privacy) e Diritto d'Autore.

I database relativi alle altre materie, verranno resi noti tramite pubblicazione sul sito internet [www.lucidi.net](http://www.lucidi.net) dal quale potrete effettuare il download per arricchire i vostri prontuari. Sullo stesso sito troverete le spiegazioni necessarie ad integrare i dati.

Nel caso in cui riscontriate degli errori o delle imprecisioni relative alla normativa contenuta nei prontuari, potrete segnalarli nell'apposita pagina del citato sito internet, che a tale scopo verrà allestita quanto prima.



**PRONTUARI**  
**PER LE FORZE DI POLIZIA**

 [info@lucidi.net](mailto:info@lucidi.net)  [www.lucidi.net](http://www.lucidi.net)

by Isp. Sup. LUCIDI Antonio  
Copyright © 2006 - Tutti i diritti riservati

**CHIUDI**